

石家庄市鹿泉区 2026 年度国土空间总体规划
动态维护方案
(公示稿)

石家庄市鹿泉区人民政府

2026 年 5 月

为深入贯彻落实党的二十届四中全会精神，全面对接各级“十五五”发展规划和专项规划，落实自然资源部和我省国土空间规划动态维护统一部署，进一步提高国土空间总体规划对社会经济发展的适应性，保障建设项目空间需求。鹿泉区人民政府组织编制了2026年度国土空间总体规划动态维护方案，对三条控制线、规划分区、用地规划布局、重点建设项目清单等进行动态维护，强化总体规划空间布局引领作用，为经济社会高质量发展提供空间保障，为重大政策、重大改革、重大项目落地实施提供支撑。

（一）维护原则

坚持问题导向。以国土空间总体规划体检评估为基础，实事求是掌握国土空间总体规划实施情况，总结规划实施成效，研判规划实施面临的问题，夯实规划动态维护工作基础。

严守安全底线。落实总体规划确定的空间结构和格局，守牢耕地和永久基本农田保护红线、生态保护红线和城镇开发边界等约束性指标任务，加强防灾减灾和韧性城市建设，合理避让地质和洪涝等灾害风险区。

坚持统筹发展。推进区域协调发展战略、区域重大战略、主体功能区战略和新型城镇化战略落地实施，促进形成主体功能明显、区域一体、城乡融合、陆海统筹的空间格局。

坚持数字赋能。严格落实“统一底图、统一标准、统一规划、统一平台”，在自然资源管理和国土空间规划“一张图”上开展规划动态维护工作，支撑规划动态维护全流程的规范、高效、精准管理，实现国土空间治理效能持续提升。

（二）维护范围

本次动态维护范围包括全域和中心城区两个层次。全域规划范围为鹿泉区行政辖区，总面积 613.96 平方千米；中心城区规划范围为石家庄市中心城区鹿泉片区范围。

（三）三条控制线维护

1. 耕地和永久基本农田

石家庄市鹿泉区国土空间总体规划确定全区耕地保有量不低于 21.80 万亩、永久基本农田保护面积 16.64 万亩。

按照“数量不减少、质量生态有提升、布局更优化”的调整原则，加强与耕地保护和国土绿化空间专项规划成果的衔接，一体化推动布局优化，提高耕地连片度和优质耕地比例。本次动态维护将已建成的高标准农田，已划定永久基本农田储备区中的耕地，与划定的永久基本农田集中连片，质量高于本地区平均水平且坡度小于 15 度的耕地等情形，调入永久基本农田，主要涉及宜安镇、黄壁庄镇、李村镇、大河镇、寺家庄镇和山尹村镇等乡镇；将位于坡度 15 度以上、河湖管理范围内等难以长期稳定利用的耕地，零星破碎、确实难以持续耕作的耕地，城镇村建设用地间插花地块、山区零星地块，已建成的农村道路、灌排设施等农业生产配套设施，误划入永久基本农田的地块，乱占耕地建房专项整治中按国家处置政策经认定需保留的建设用地，纳入“十五五”规划项目已准确落位且有特殊选址要求无法避让的耕地，核实不符合划入永久基本农田要求的非耕地等情形，调出永久基本农田，涉及全区 13 个乡镇。维护后，耕地和永久基本

农田面积不小于保护目标要求，永久基本农田进一步整合优化，耕地连片度和优质耕地比例有提升。

2. 生态保护红线

依据石家庄市鹿泉区“三区三线”划定成果，全区生态保护红线面积 80.78 平方千米。本次动态维护不涉及生态保护红线调整。

3. 城镇开发边界

按照部下发城镇开发边界调整最新版成果，鹿泉区城镇开发边界面积 120.16 平方千米。

按照“总量不突破、布局更集聚、城镇功能品质有提高”的原则，强化集中连片、节约集约，优化城镇建设用地布局。本次动态维护将已依法依规批准并备案的建设用地，已办理划拨或出让手续，已核发建设用地使用权权属证书的，项目改扩建需要及“十五五”规划重点项目建设需要等情形，调入城镇开发边界，主要位于中心城区以及上庄镇、宜安镇、黄壁庄镇、大河镇、铜冶镇、山尹村镇、石井乡和白鹿泉乡等乡镇；将近期无开发建设需求，零星破碎图斑，基础设施不完善等情形，调出城镇开发边界，主要位于宜安镇、大河镇、获鹿镇、上庄镇、山尹村镇、白鹿泉乡和石井乡等乡镇。维护后，全区范围内城镇开发边界扩展倍数不突破。

（四）规划分区

结合三条控制线正向优化成果、用地规划布局调整及村庄建设边界优化等情况，对全区生态保护区、生态控制区、农田保护区、城镇发展区、乡村发展区、矿产能源发展区等

6类一级规划分区以及居住生活区、综合服务区、商业商务区、工业发展区、物流仓储区、绿地休闲区、交通枢纽区、村庄建设区、一般农业区、林业发展区等10类二级规划分区范围进行优化，确保动态维护后空间管控边界布局与规划分区内容高度匹配、协同一致，实现国土空间用途管制精准化、规范化。

（五）用地规划布局维护

以“十五五”发展规划为指引，适应城镇化发展水平和城市建设需求，以“严守底线、优化布局、保障发展、提升品质”为导向，协同三条控制线正向优化调整、已批详细规划及城市更新、公共服务、市政设施等专项规划、建设计划等，综合用地审批、土地供应、建设现状、权属管理等情况，微调城市绿线、城市黄线，优化调整用地布局，保障近期重大项目用地需求，推动全区功能完善、能级提升。维护后，城乡空间连通性和交通可达性有提升，公共服务设施更加完善，基础设施承载能力更具韧性，产业用地布局更集约集聚。

（六）重点建设项目清单更新

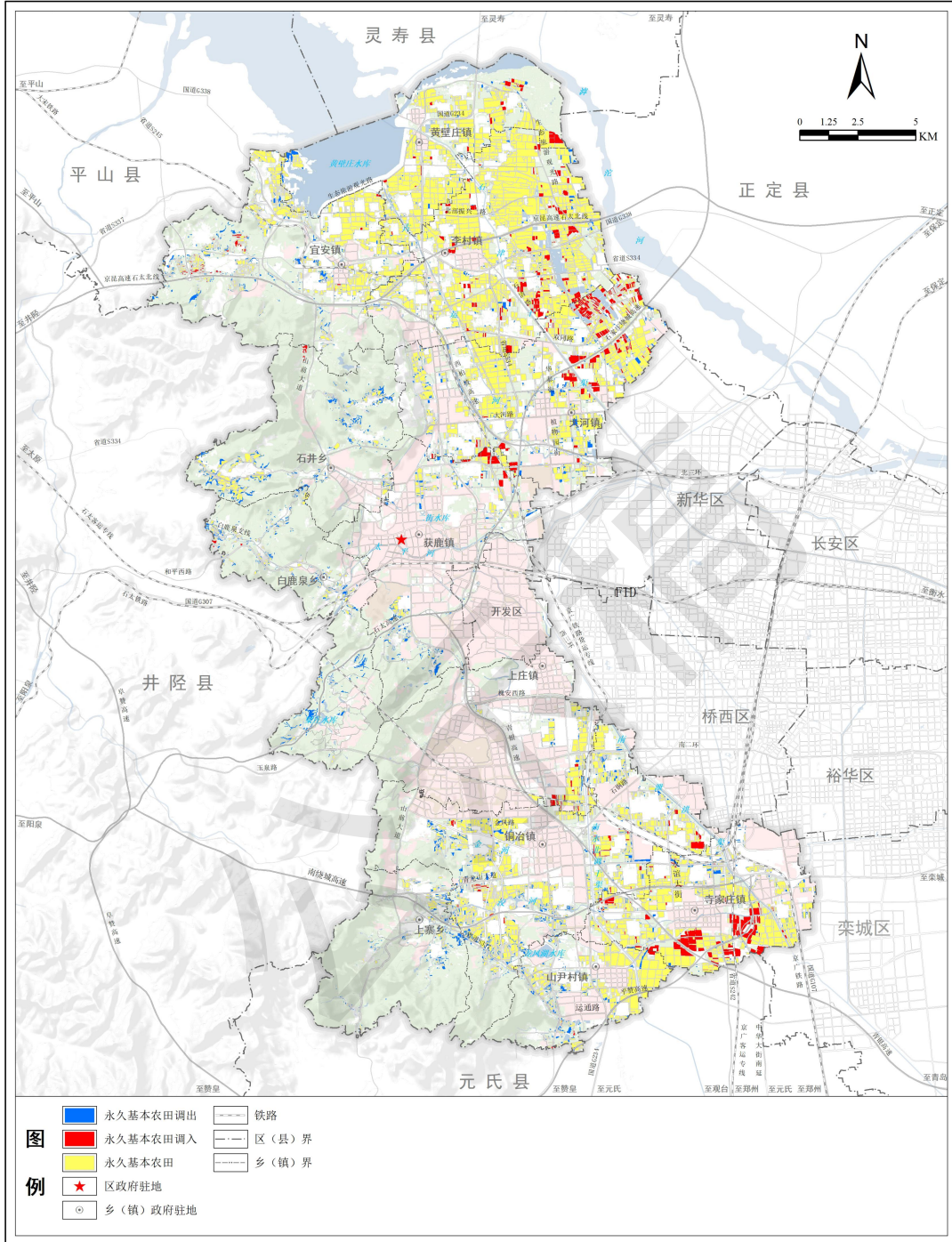
依据“十五五”发展规划、相关专项规划等，衔接落实各部门、各乡镇重大建设项目需求等情况，在《石家庄市鹿泉区国土空间总体规划（2021-2035年）》明确的重点建设项目清单基础上，新增鹿泉区融储100MW/400MWh新型独立储能电站示范项目、玉石路桥梁建设项目、南水北调中线大宋楼坡水区防洪影响处理后续工程等20余个能源、交通、水利、民生基础设施、采矿类项目。

附图：全域耕地和永久基本农田保护红线图、全域城镇
开发边界图

公示稿

石家庄市鹿泉区2026年度国土空间总体规划动态维护方案

全域耕地和永久基本农田保护红线图



石家庄市鹿泉区2026年度国土空间总体规划动态维护方案

全域城镇开发边界图

