

关于《鹿泉区铜冶镇北故邑村村庄规划（2021-2035年）》、《鹿泉区铜冶镇岭底村村庄规划（2021-2035年）》的批后通告

《鹿泉区铜冶镇北故邑村村庄规划（2021-2035年）》、《鹿泉区铜冶镇岭底村村庄规划（2021-2035年）》已按法定程序经鹿泉区人民政府批准实施。依照《中华人民共和国城乡规划法》第八条及《河北省城乡规划条例》第二十八条的有关规定，现对有关事项通告如下：

一、规划范围：鹿泉区铜冶镇北故邑村村域，规划总用地 370.36 公顷；鹿泉区铜冶镇岭底村村域，规划总用地 1022.16 公顷。

二、批准文件：石家庄市鹿泉区人民政府关于《鹿泉区铜冶镇北故邑村村庄规划（2021-2035年）》、《鹿泉区铜冶镇岭底村村庄规划（2021-2035年）》的批复。

三、规划内容：见附件。

石家庄市自然资源和规划局鹿泉分局

2024年3月27日

附件 1：鹿泉区铜冶镇北故邑村村庄规划公示

为深入贯彻落实党中央、国务院及省委省政府关于实施乡村振兴战略、改善农村人居环境，推动多规合一实用性村庄规划编制的指示精神，依据《河北省村庄规划技术规范》《河北省村庄规划编制导则（试行）》等，为加强石家庄市鹿泉区铜冶镇北故邑村建设和管理水平，整体推进农用地整理、建设用地整理和乡村生态保护修复、农村住房和人居环境整治等工作，助推乡村振兴发展，特编制《鹿泉区铜冶镇北故邑村村庄规划（2021-2035 年）》。

规划主要内容如下：

一、规划期限

本规划的规划期限与石家庄市鹿泉区国土空间总体规划保持一致，为 2021-2035 年，其中近期期限为 2021-2025 年。

二、规划范围

本规划的规划范围涵盖北故邑村整个行政管理范围，总面积约 370.36 公顷。

三、村庄定位

现代农业为基础、葡萄全产业链为支柱、健康养老产业为特色的鹿泉区南部农旅融合发展示范村。

四、国土空间布局规划

落实鹿泉区国土空间总体规划和用途管制要求，按照

“生态空间天蓝田绿、农业空间规模高效、建设空间宜居适度”的原则，依据相关法律法规，确定生态空间、农业空间、建设空间相应的国土空间用途管控要求，引导各类土地合理保护和开发利用。

（一）生态空间

北故邑生态空间均为一般生态空间，面积为 39.38 公顷。

（二）农业空间

1、永久基本农田

落实永久基本农田面积 150.02 公顷。

保护控制要求：按照《中华人民共和国土地管理法》、《基本农田保护条例》等的相关规定管理。任何单位和个人不得擅自占用或改变用途，并通过土地综合整治、高标准基本农田建设和耕作层土壤剥离再利用等措施，确保永久基本农田“数量不减、质量不降、布局稳定”。

2、一般农业空间

总面积 96.08 公顷。

保护控制要求：严格控制一般农业空间内的农用地转用，对质量等级较高的耕地、园地、林地等农用地实行优先保护；从严控制一般农业空间转为建设空间，经批准建设占用区内耕地，需按照“耕地占补平衡”原则，补充数量和质量相当的耕地。

3、建设空间

根据村庄空间格局规划全域建设空间为 84.88 公顷，占村域面积的 22.92%，村庄建设用地面积为 53.79 公顷。

管控要求：合理安排村庄建设用地，优先满足农村基本公共服务设施用地需求；规划期内村庄建设边界原则上不得调整，如需调整按规划修改处理，严格论证，报规划审批机关批准。村庄建设空间内的经营性用地，应按照集体土地入市方式进行相应出让。

五、产业发展布局结构

整体为“一心、一带、五片区”的总体发展格局。

“一心”为大健康产业发展中心；“一带”为洺河景观带；“五片区”为集中居住区、有机葡萄种植区、良种樱桃种植区、基础作物种植区、古城遗址保护区。

六、公共服务设施规划

按照《河北省村庄规划技术规范》，村庄公共服务设施用地包括农村社区服务设施用地、公共管理与公共服务设施用地。其中农村社区服务设施用地包括村委会、文化活动室、小型体育活动场所、卫生室、农村商店及小型超市、农村电商服务站；公共管理与公共服务设施用地包含小学、幼儿园。

七、道路交通规划

1、对外交通

村庄的主要对外交通为 S392。

上位传导 S392 拓宽后道路红线宽度为 50 米。

2、村道和田间道规划

村域内向外联系的村道为东侧村道通往羊角庄村、南侧村道通往南故邑村，路面宽度为 4-5 米。

村域内机耕路硬化率达到 95%，路面宽度宜为 4 米。

3、村庄内部道路

村内道路主要沿用现有道路骨架，按照干路、支路、巷道三个等级设置，其中干路红线宽度 15 米，为安康路、自强路、常青大街，为双车道；支路红线宽度 12 米，为双车道；巷道红线宽度为 2.5 米，为宅前胡同。

八、公用设施规划

村庄与铜冶镇镇区实现给水、燃气、供热、通信等基础设施的共建共享。

九、全域用地管控规划

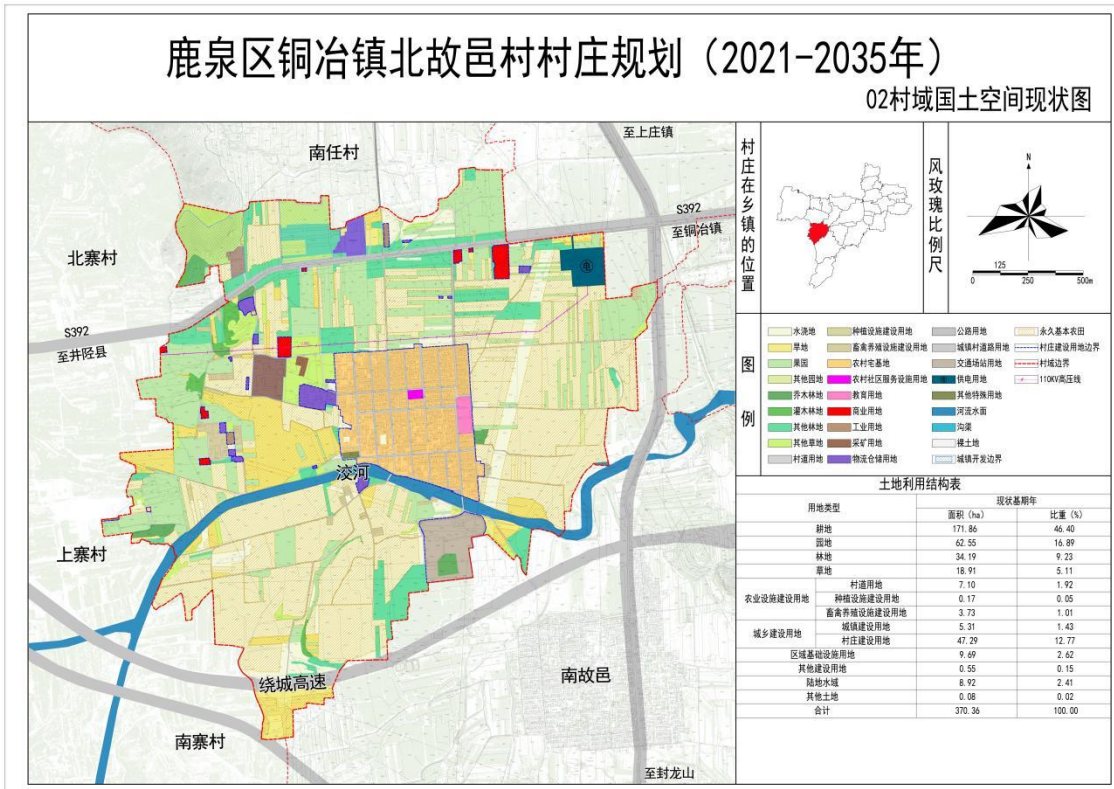
为适应北故邑村开发建设的需求，规划对村域内的建设用地进行编号并提出控制要求，为土地管理和规划建设管理提供直接依据。

十、近期建设规划

近期建设规划主要有五个方向，为产业发展、住房建设、国土综合整治、道路交通、公共服务设施建设。

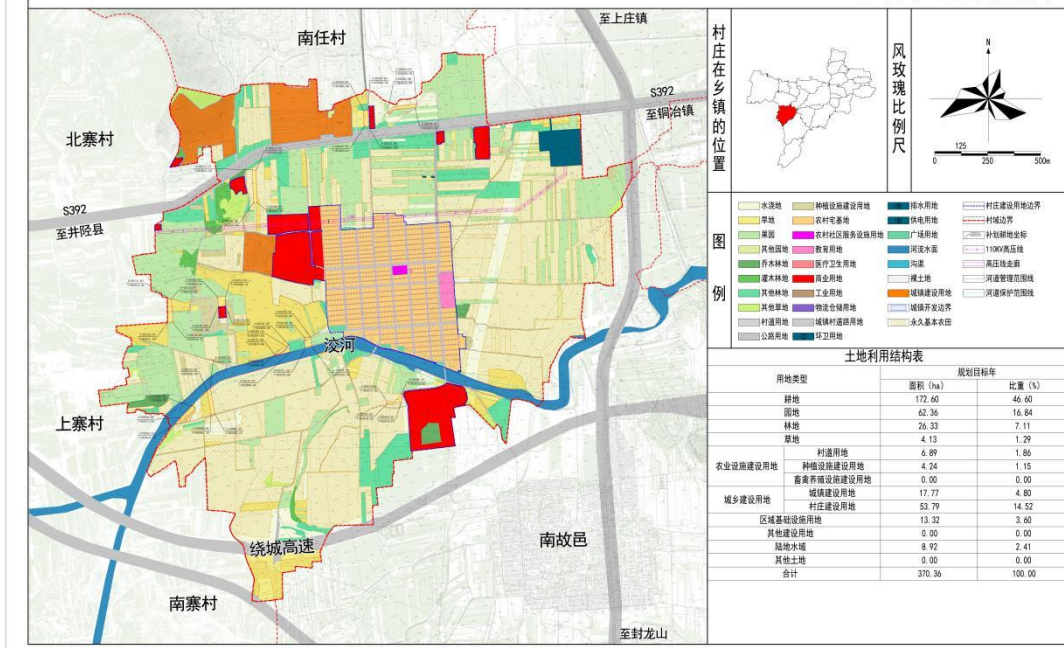
村庄近期建设项目表

项目类别	项目名称	建设规模	资金估算	筹措方式	建设时序
产业发展	医养产业中心建设	7.45 公顷	2000 万元	企业+政府	2025 年
	葡萄园品质提升	9.06 公顷	200 万元	农户+村集体	2025 年
住房建设	住房建设	1.71 公顷	——	村民自筹	2025 年
国土综合整治	后备土地资源开发	1.81 公顷	50 万元	政府	2025 年
道路交通	村内道路美化绿化亮化	10.62 公顷	200 万元	村集体	2025 年
公共服务设施	村民广场	4199 平方米	40 万元	村集体	2025 年
合计			2490 万元		



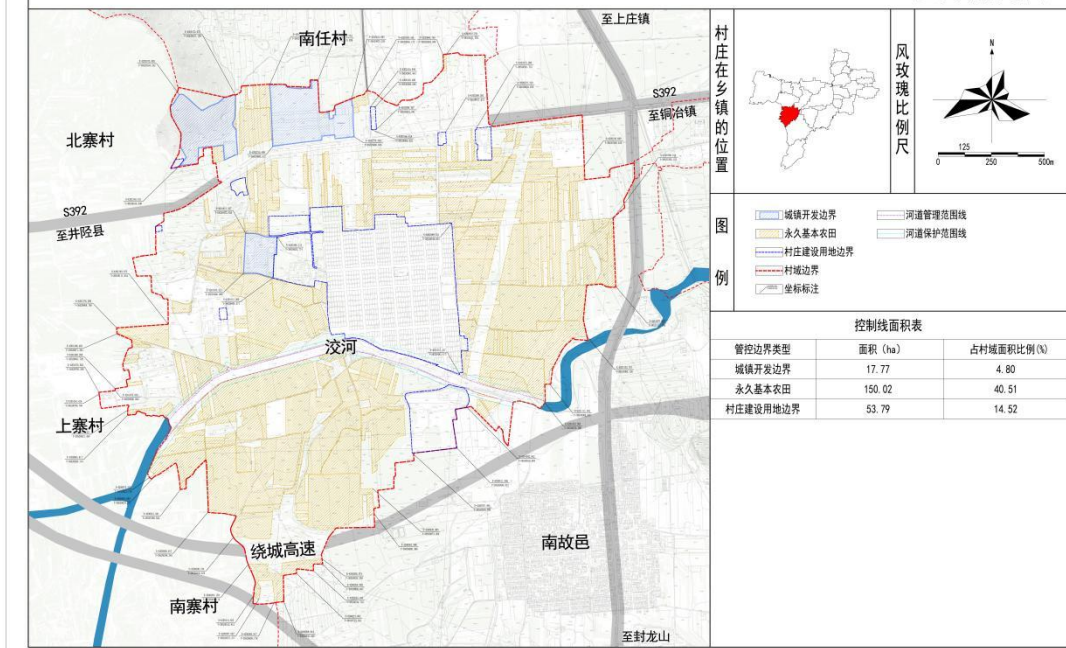
鹿泉区铜冶镇北故邑村村庄规划（2021-2035年）

03村域国土空间规划图



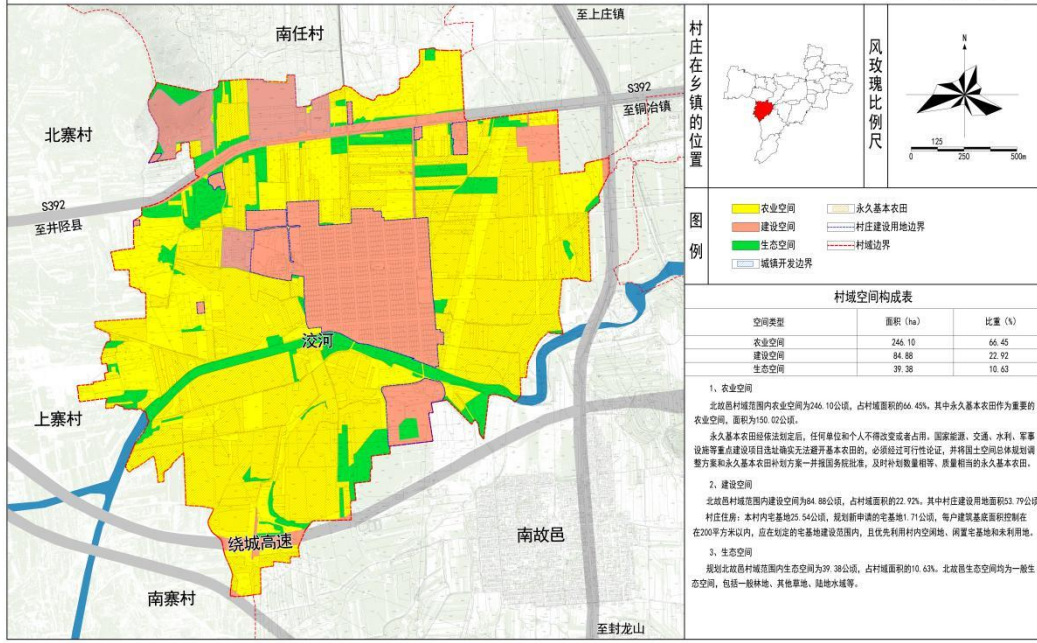
鹿泉区铜冶镇北故邑村村庄规划（2021-2035年）

04控制线规划图



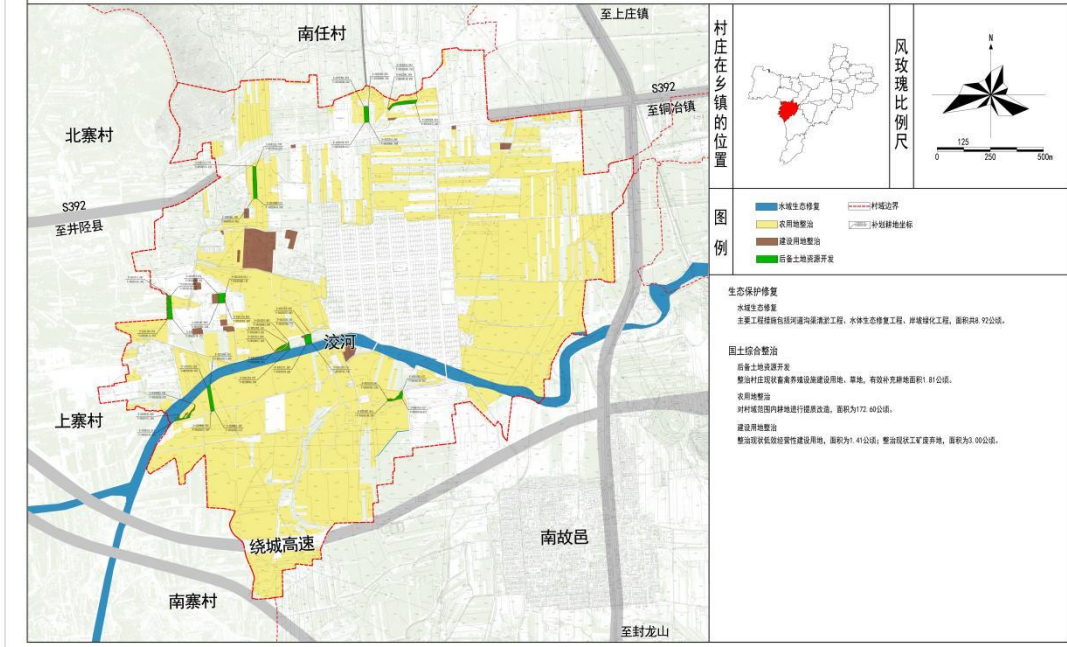
鹿泉区铜冶镇北故邑村村庄规划（2021-2035年）

06三区三线规划图



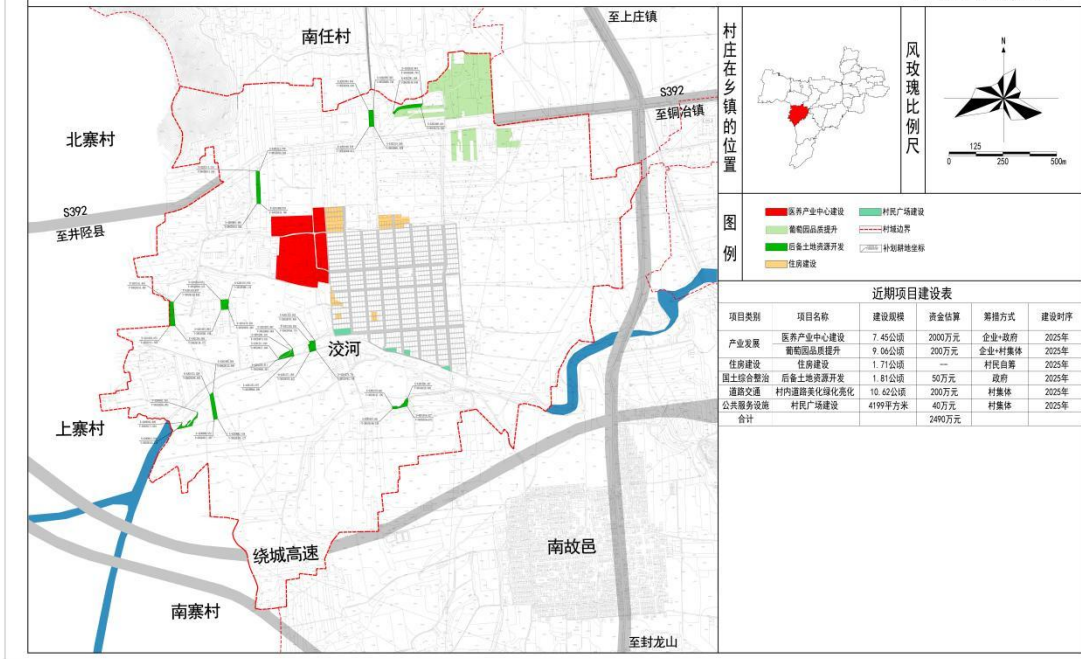
鹿泉区铜冶镇北故邑村村庄规划（2021-2035年）

19生态修复与国土综合整治规划图



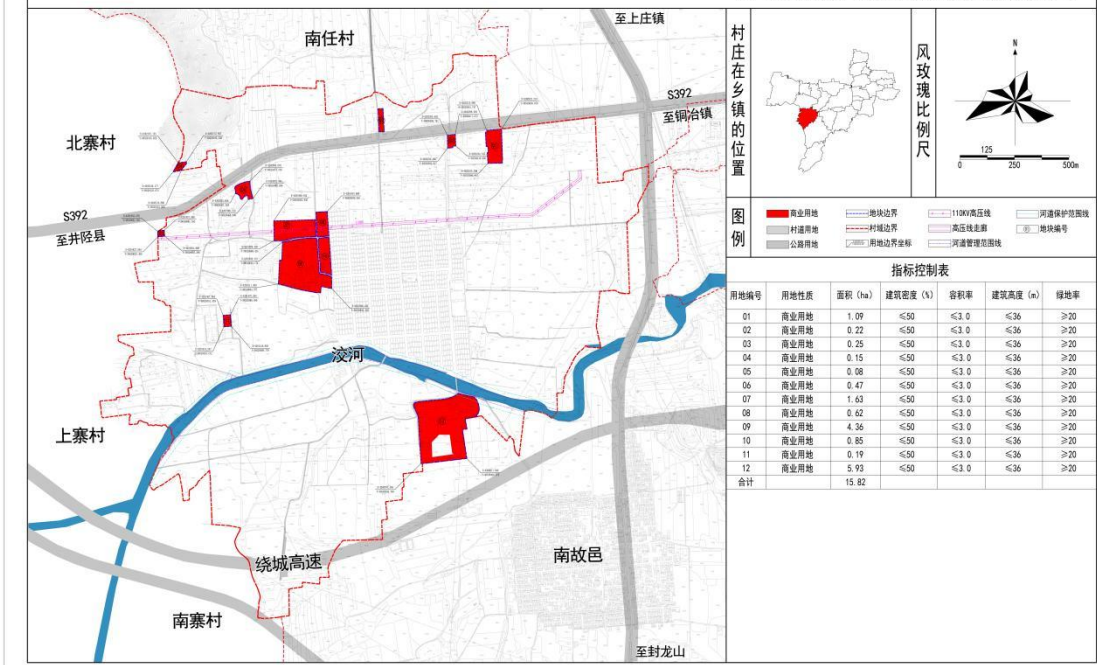
鹿泉区铜冶镇北故邑村村庄规划（2021-2035年）

20近期建设规划图



鹿泉区铜冶镇北故邑村村庄规划（2021-2035年）

21村域经营性建设用地指标控制图



附件 2：鹿泉区铜冶镇岭底村村庄规划公示

为深入贯彻落实党中央、国务院及省委省政府关于实施乡村振兴战略、改善农村人居环境，推动多规合一实用性村庄规划编制的指示精神，依据《河北省村庄规划技术规范》《河北省村庄规划编制导则（试行）》等，为加强石家庄市鹿泉区铜冶镇岭底村建设和管理水平，整体推进农用地整理、建设用地整理和乡村生态保护修复、农村住房和人居环境整治等工作，助推乡村振兴发展，特编制《鹿泉区铜冶镇岭底村村庄规划（2021-2035 年）》。

规划主要内容如下：

一、规划期限

本规划的规划期限与石家庄市鹿泉区国土空间总体规划保持一致，为 2021-2035 年，其中近期期限为 2021-2025 年。

二、规划范围

规划范围为岭底村范围内的全部国土空间，总面积 1022.16 公顷。

三、村庄定位

以乡村振兴为目标，结合鹿泉区西部山前休闲康养发展区和龙泉湖片区建设的发展机遇，依托良好的自然资源和道路交通条件，突出生态农业、休闲康养旅游的主题，打造鹿泉西部舒心的生态宜居地、称心的旅游目的地、特色种植产

业兴旺地。

四、国土空间布局规划

（一）生态空间

划定生态空间 475.42 公顷，其中生态保护线范围内 283.99 公顷；一般生态空间面积 191.43 公顷。

1、生态保护红线

落实生态保护红线 283.99 公顷。

保护控制要求：落实生态保护红线。严格落实生态保护红线传导指标和要求，将生态保护红线落实到具体地块，确保生态保护红线面积不减少、落地准确、边界清晰。

2、一般生态空间

一般生态空间面积 191.43 公顷。

保护控制要求：严格控制各类开发活动占用、破坏。允许符合要求的交通、水利、能源、基础设施、社会公益、农村新产业新业态、农村一三产业融合、乡村振兴战略、民生等项目由乡镇统筹，采用机动指标方式落实项目审批。

（二）农业空间

划定农业空间 179.3 公顷，其中永久基本农田面积 47 公顷，一般农业空间面积 132.3 公顷。

1、永久基本农田

落实永久基本农田保护面积 47 公顷。

保护控制要求：按照《中华人民共和国土地管理法》、《基

本农田保护条例》等的相关规定管理。任何单位和个人不得擅自占用或改变用途，并通过土地综合整治、高标准基本农田建设和耕作层土壤剥离再利用等措施，确保永久基本农田“数量不减、质量不降、布局稳定”。

2、一般农业空间

一般农业空间面积 132.3 公顷。

保护控制要求：严格控制一般农业空间内的农用地转用，对质量等级较高的耕地、园地、林地等农用地实行优先保护，从严控制一般农业空间转为建设空间。

（三）建设空间

根据村庄空间格局锁定全域建设空间为 367.44 公顷。其中，村庄建设用地面积为 75.8 公顷，城镇建设用地面积为 261.67 公顷，区域基础设施用地面积为 29.97 公顷。

管控要求：合理安排农村建设用地，优先满足农村基本公共服务设施用地需求；规划期内村庄建设边界原则上不得调整，如需调整按规划修改处理，严格论证，报规划审批机关批准。村庄建设空间内的经营性用地，应按照集体土地入市方式进行相应出让。

五、产业发展布局结构

提升一产品品质、促进第三产业、带动二产发展，形成“1+2+3”融合发展。

依托现状发展特色产业发展布局，形成“一带、七片区”

的总体发展格局：“一带”：山前大道旅游景观带；“七片区”：城镇建设区、高效农业种植区、乡风民俗体验区、自然风貌保护区、特色林果种植区、绿化苗木种植区、龙泉湖城镇协调发展区。

六、公共服务设施规划

按照《村庄规划技术规范》，村庄公共服务设施用地包括农村社区服务设施用地、公共管理与公共服务设施用地，其中农村社区服务设施用地包括村委会、文化活动室、小型体育活动场所、卫生服务站、农村商店及小型超市、农村电商服务站；公共管理与公共服务设施用地包含小学、幼儿园。

七、道路交通规划

（一）对外交通

规划落实上位传导山前大道、君乐宝路，加强道路两侧的绿化建设，严控私搭乱建。

（二）村庄内部道路

对村内道路进行修整，规划后村内干路宽度为 10 米、8 米和 6 米，支路宽度 5 米，巷道为 2-4 米。

主要道路应设置照明设施，道路两侧进行绿化。

八、公用设施规划

村庄与鹿泉区、铜冶镇实现给水、排水、燃气、供电通信等基础设施的共建共享。

九、全域用地管控规划

为适应村庄村开发建设的需求，规划对村域内的建设用
地进行整理并提出控制要求，为土地管理和规划建设管理提
供直接依据。

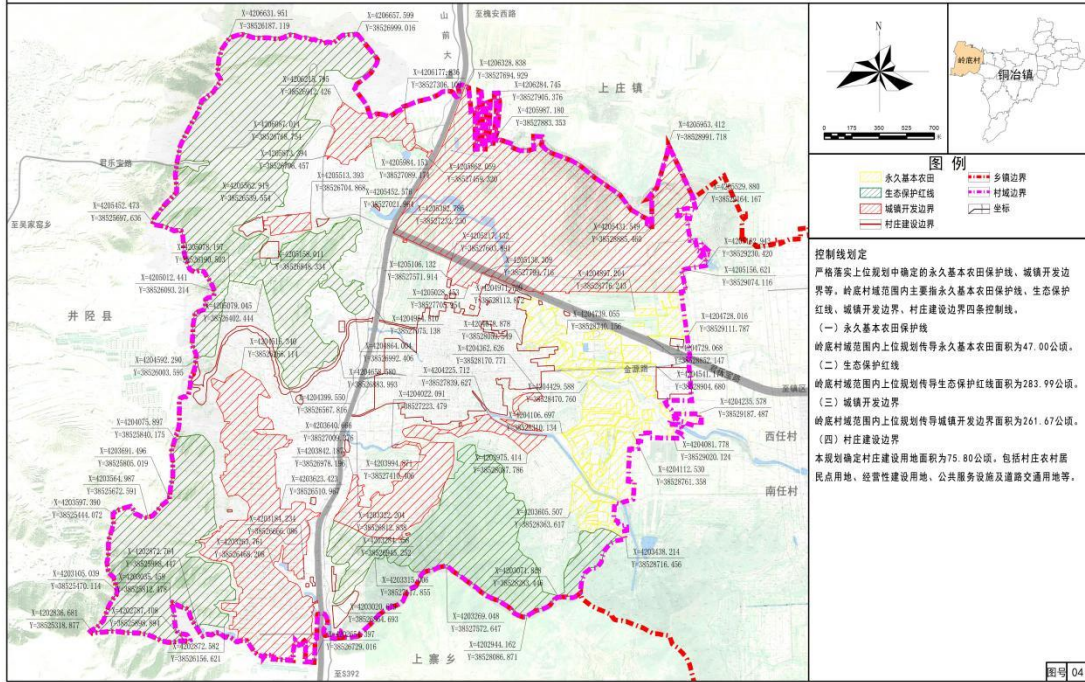
十、近期建设规划

近期建设规划主要有五个方向，为道路交通、产业发展、
人居环境整治、基础设施、公共服务设施建设。

项目类别	项目名称	建设规模	资金估算	筹措方式	建设时序
道路交通	道路建设	50555 m ²	600 万元	政府专项资金	2025 年
产业发展	村庄产业	3.95hm ²	2000 万元	企业+村集体	2025 年
人居环境整治	亮化工程	30 盏	8 万元	村集体	2025 年
基础设施	公共厕所	5 处	25 万元	政府专项资金	2025 年
公共服务设施	互助养老设施	1 处	50 万元	村集体	2025 年
	健身广场	1 处	10 万元	村集体	2025 年
	现状广场改造提升	2 处	20 万元	村集体	2025 年
	篮球场	1 处	15 万元	村集体	2025 年
	卫生室改造提升	1 处	30	村集体	2025 年
合计	2758 万元				

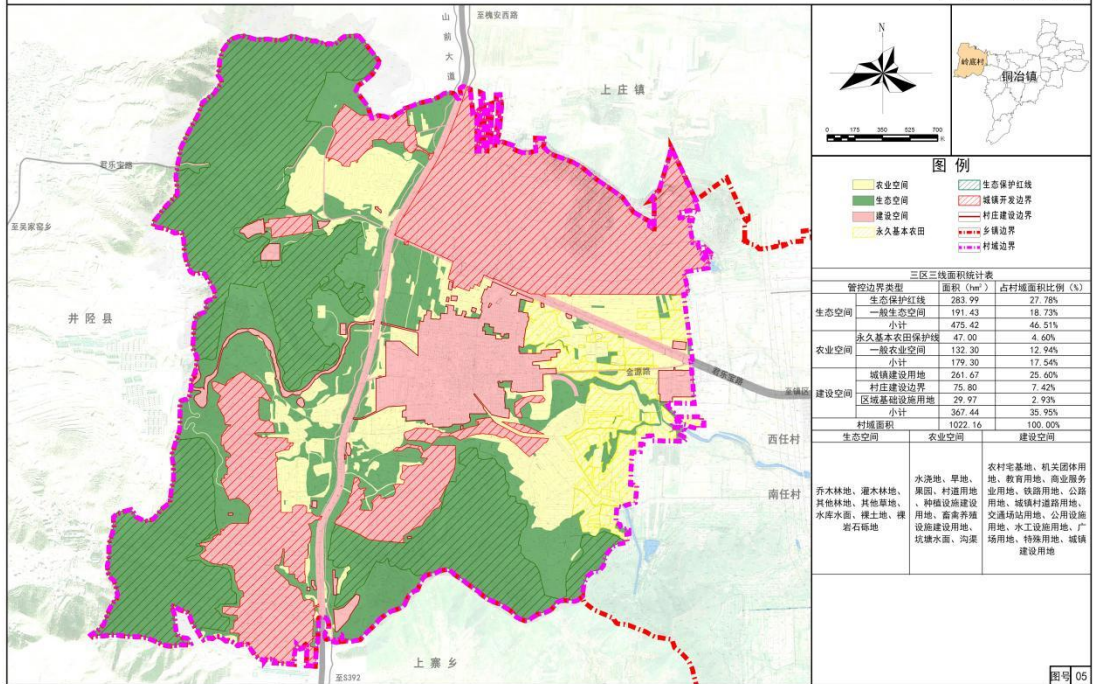
鹿泉区铜冶镇岭底村村庄规划（2021-2035年）

控制线划定图



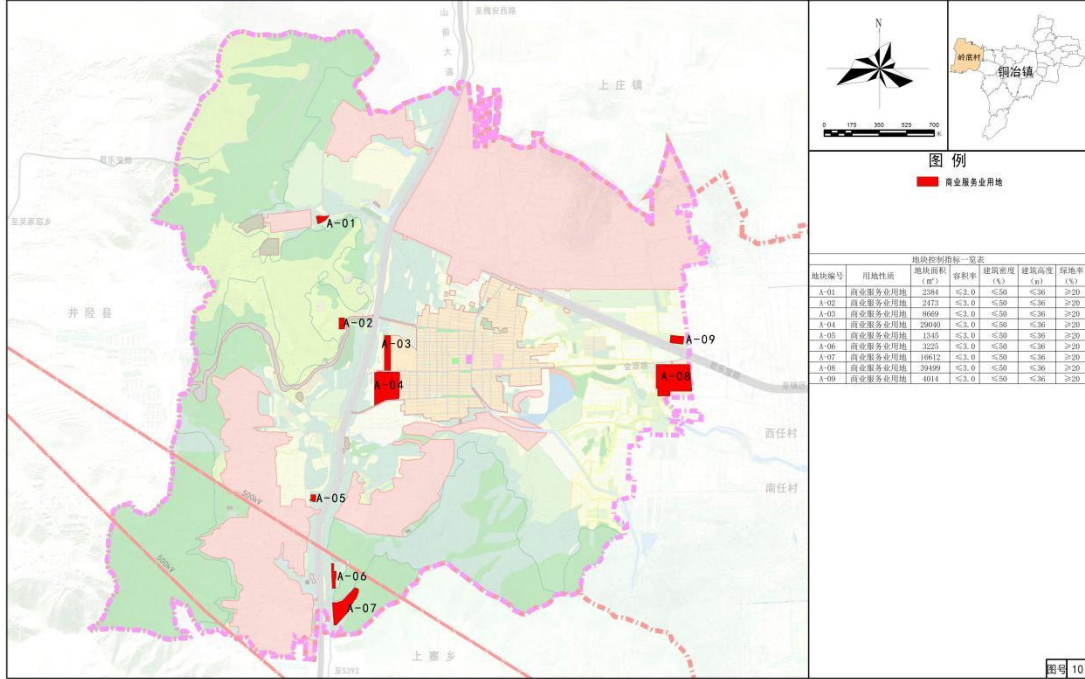
鹿泉区铜冶镇岭底村村庄规划（2021-2035年）

三区三线规划图



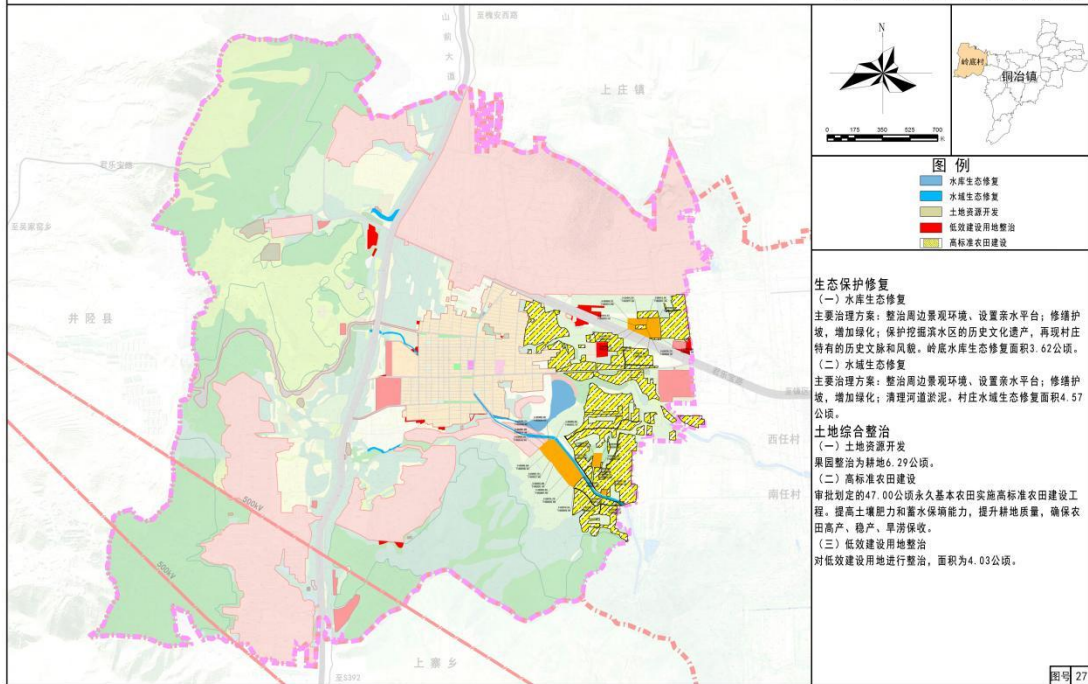
鹿泉区铜冶镇岭底村村庄规划（2021-2035年）

村域开发强度控制引导图



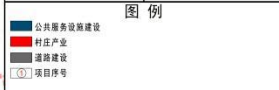
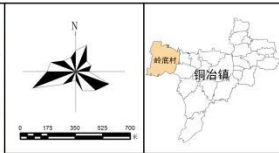
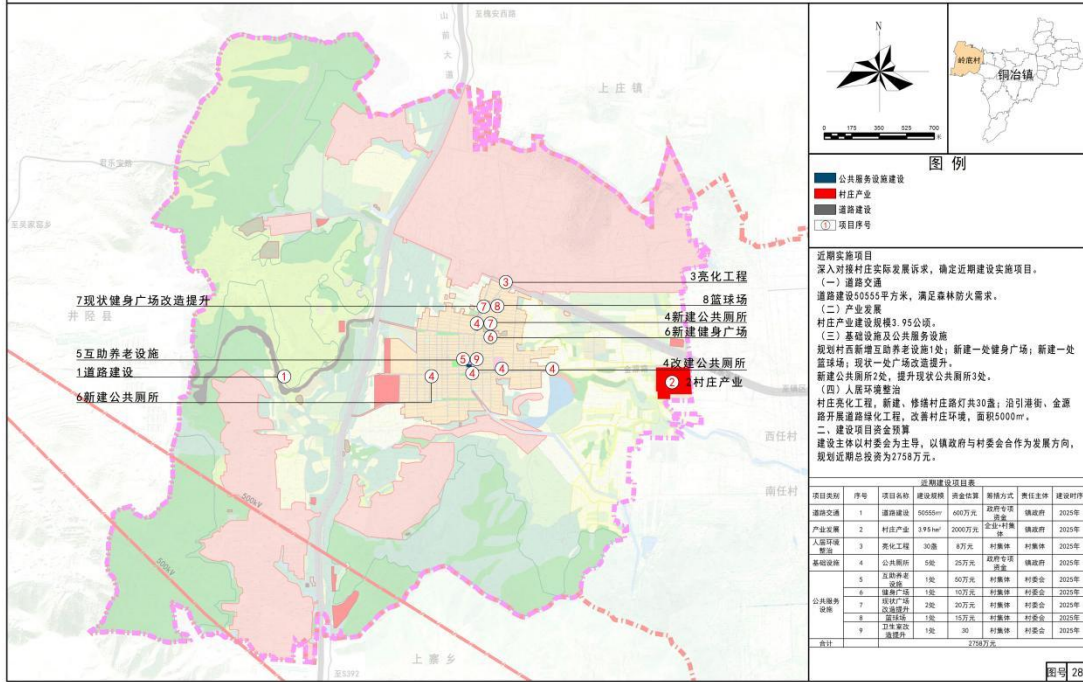
鹿泉区铜冶镇岭底村村庄规划（2021-2035年）

生态修复与土地整治分布图



鹿泉区铜冶镇岭底村村庄规划（2021-2035年）

近期建设规划图



近期实施项目
 深入对接村庄实际发展诉求，确定近期建设实施项目。

(一) 道路交通
 道路建设30455平方米，满足森林防火需求。

(二) 产业发展
 村庄产业建设规模3.95公顷。

(三) 基础设施及公共服务设施
 规划村庄新增互助养老设施1处；新建一处健身广场；新建一处篮球场；现状一处广场改造提升；新建公共厕所2处，提升现状公共厕所3处。

(四) 人居环境整治
 村庄亮化工程，新建、修缮村庄路灯共30盏；沿引渠街、金源路开展道路绿化工程，改善村庄环境，面积5000㎡。

二、建设资金预算
 建设主体以村委会为主导，以镇政府与村委会合作为发展方向，规划近期总投资为2758万元。

近期建设项目表							
项目类别	序号	项目名称	建设规模	资金估算	建设方式	建设主体	建设时间
基础设施	1	道路建设	30455m²	680万元	政府专项投资	镇政府	2025年
	2	村庄产业	3.95ha	2000万元	企业+村筹	镇政府	2025年
人居环境整治	3	亮化工程	30盏	87万元	村集体	村委会	2025年
	4	公共厕所	5处	25万元	政府专项投资	镇政府	2025年
公共服务设施	5	互助养老设施	1处	50万元	村集体	村委会	2025年
	6	健身广场	1处	107万元	村集体	村委会	2025年
	7	篮球场	1处	207万元	村集体	村委会	2025年
	8	提升现状公共厕所	3处	153.5万元	村集体	村委会	2025年
	9	新建公共厕所	2处	300万元	村集体	村委会	2025年
合计				2758万元			