

# 石家庄市鹿泉区国土空间总体规划 (2021-2035年)

【公示稿】

2023年05月

# 序言 PREFACE

建立国土空间规划体系并监督实施，将主体功能区规划、土地利用规划、城乡规划等空间规划融合为统一的国土空间规划，实现“多规合一”，是党中央、国务院作出的重大部署。按照上级要求，石家庄市鹿泉区人民政府组织编制了《石家庄市鹿泉区国土空间总体规划(2021-2035年)》（以下简称《规划》）。

《规划》坚持以习近平新时代中国特色社会主义思想为指导，全面贯彻党的二十大精神，全面落实以习近平同志为核心的党中央关于国土空间开发保护的新要求，深刻把握中国式现代化内涵，用现代化的国土空间治理推动高质量发展、创造高品质生活、实现高水平保护，形成生产空间集约高效、生活空间宜居适度、生态空间山清水秀，安全和谐、富有竞争力和可持续发展的国土空间格局，奋力谱写中国式现代化河北场景的鹿泉实践新篇章！

《规划》是实施全域国土空间管制的基本依据，编制乡镇总体规划、详细规划和相关专项规划的依据。



# 鹿泉概况

鹿泉区是石家庄市辖区之一，地处晋、冀交通咽喉，自古为兵家必争之地，商贾云集之所，素有“旱码头”之称，北与灵寿县、平山县、正定县接壤，南接元氏县，西临井陘县。

## 国土

根据第三次全国国土调查2020年变更调查成果，鹿泉区国土面积613.96平方千米，农用地、建设用地、其他用地分别占国土面积的65.88%、29.48%、4.64%。

## 经济

2020年地区生产总值达到307.97亿元。

## 人口

根据第七次全国人口普查，2020年常住人口58.83万，城镇人口43.93万，城镇化率74.67%。



# 规划期限与范围

## 规划期限

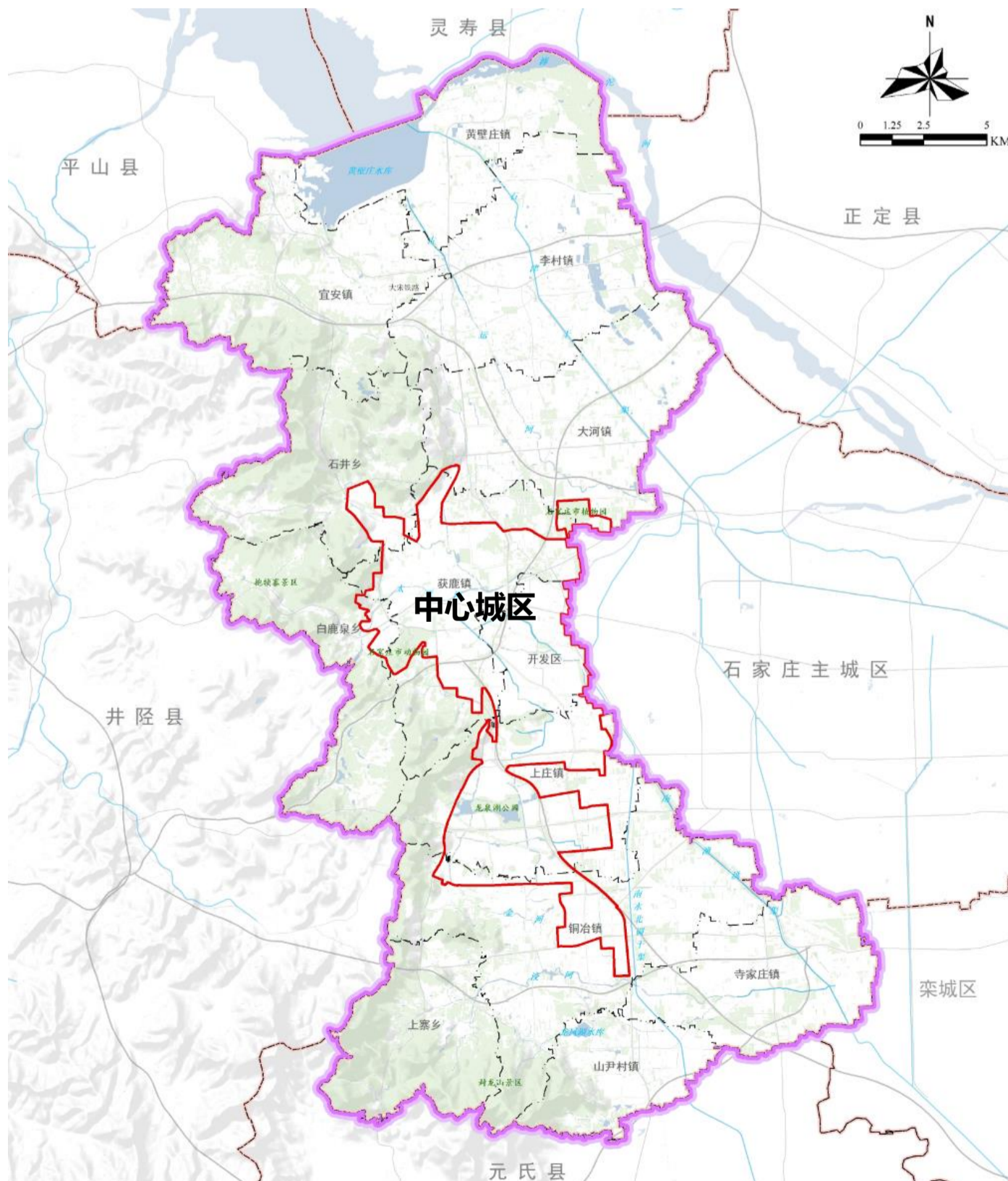
本规划期限为2021-2035年，规划基期年为2020年，近期至2025年，远景展望到2050年。

## 规划范围

鹿泉区全域和中心城区两个层次。

**鹿泉区全域：**辖9镇3乡1区，国土面积为613.96平方千米。

**中心城区：**涉及获鹿镇、开发区、上庄镇、铜冶镇及白鹿泉乡、石井乡部分区域，范围面积为97.29平方千米。



规划范围示意图

# 目录 CONTENTS

## 战略引领，明确发展目标愿景

- 1.1 区域协同
- 1.2 发展定位
- 1.3 发展目标
- 1.4 发展战略

## 产城融合，建设山水花园城区

- 5.1 优化城市空间布局
- 5.2 塑造蓝绿开敞空间
- 5.3 完善城市交通网络

## 全域统筹，优化国土空间格局

- 2.1 严守三条控制线
- 2.2 优化国土空间格局
- 2.3 明确国土空间规划分区

## 高效韧性，建立基础设施体系

- 6.1 构建高效畅达交通体系
- 6.2 完善市政基础设施体系
- 6.3 建立安全韧性防灾体系

## 生态优先，推动要素保护利用

- 3.1 保障农业发展空间
- 3.2 推进国土综合整治
- 3.3 筑牢生态安全格局
- 3.4 开展生态保护修复
- 3.5 强化资源保护利用

## 保障实施，完善规划传导管控

- 7.1 规划编制与传导
- 7.2 完善相关实施机制

## 凝聚动力，推进全域城乡融合

- 4.1 构建协调有序的城镇体系
- 4.2 优化产业发展空间布局
- 4.3 完善公共服务设施
- 4.4 统筹推进乡村振兴



# 1 战略引领 明确发展目标愿景

- 1.1 区域协同
- 1.2 发展定位
- 1.3 发展目标
- 1.4 发展战略



# 1.1 区域协同

## 主动融入京津冀协同发展

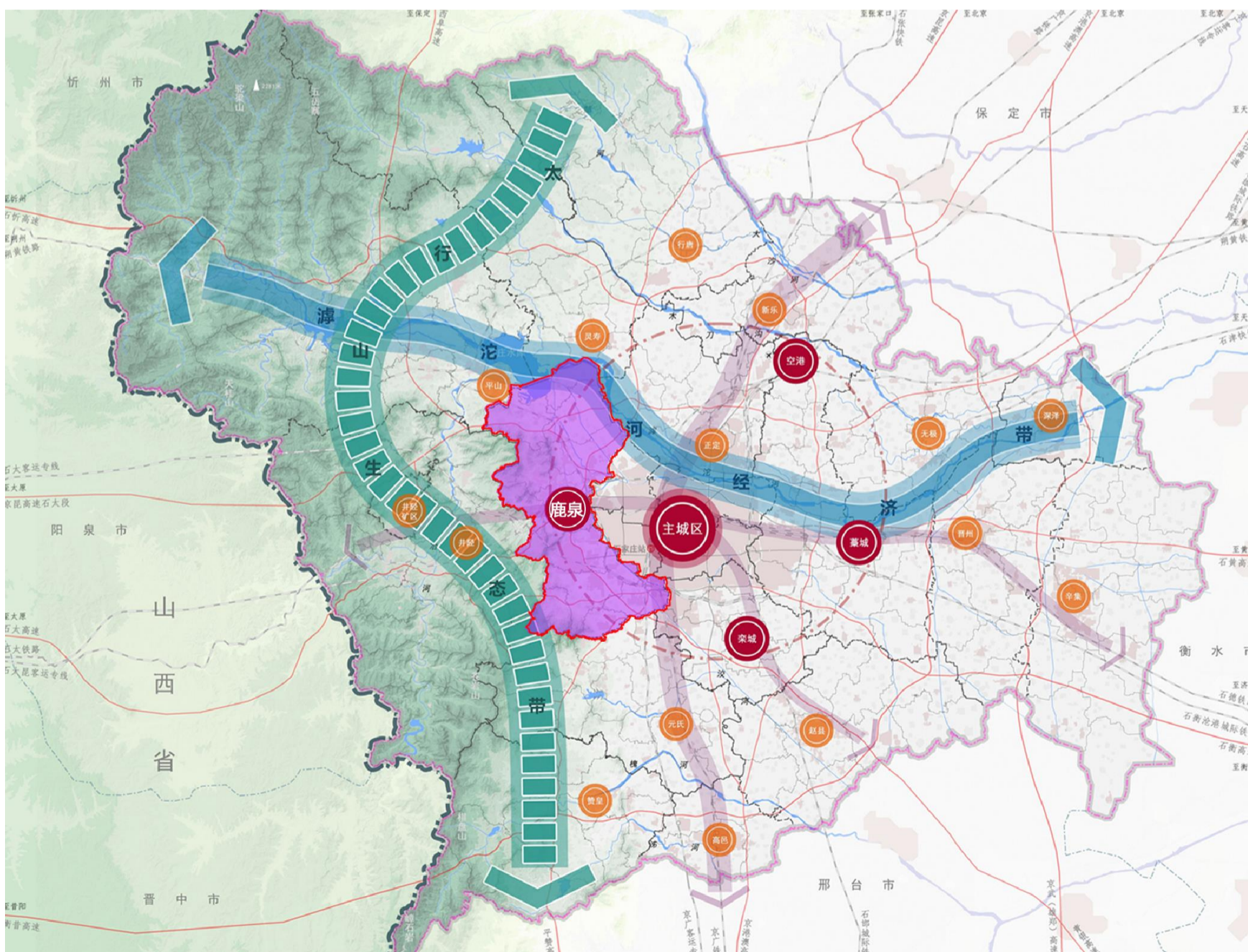
主动融入京津冀协同发展，结合产业优势和延链发展需要，重点对接新一代电子信息、智能制造，构建“雄安研发、鹿泉转化”新格局，强化产业链创新链协同发展。

## 积极融入石家庄都市圈

推进区域基础设施互联互通、生态环境共建共治、旅游发展互促互利等方面协同发展。协同开展生态环境联建联防联治，协同推进太行山绿化和滹沱河生态修复，持续强化大气环境联防联治。

## 推动与主城区一体化发展

以“一体两翼、两带三轴”实现精明融城发展，全域谋划北中南差异化融城方案。



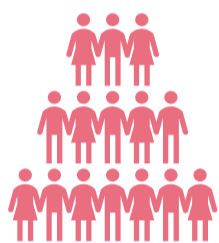
区位示意图

## 1.2 发展定位

重点发展新一代信息技术优势产业，打造以科技创新服务、文旅休闲为主的山水花园城区。

**智造新高地、省会西花园、都市副中心**

## 1.3 发展目标



常住人口**96**万人；中心城区人口**65**万人

2025年

到2025年，“智造新高地、省会西花园、都市副中心”建设取得重大进展，山水花园城区生态更优，努力建成全国高质量发展示范区、全国全域旅游示范区、全国生态文明建设示范区、全国新型城镇化建设示范区、全国乡村振兴示范区和全国市域社会治理示范区。

2035年

到2035年，“智造新高地、省会西花园、都市副中心”功能地位更加突出，基本实现社会主义现代化，全面建成新时代经济强区、魅力鹿泉、生态宜居宜业宜游新城区。

2050年

到2050年，全面形成与中国式现代化相适应的高质量、高品质绿色国土空间，国土空间开发保护制度全面建立，国土空间格局更加协调，全面实现富强、民主、文明、和谐、绿色的社会主义现代化和社会治理能力现代化。





## 1.4 发展战略



开发区扩容与提升并举，高质量推动千亿级新一代电子信息产业集群建设。



龙泉湖片区和开发区联动建设鹿泉新城，支撑石家庄都市副中心建设。



优化“北水西山”网络化生态格局，支撑国家生态文明建设示范区建设。



整合资源打造国家全域旅游示范区，支撑省会西花园建设。



全面推进乡村振兴，培育乡村新产业新业态，支撑国家乡村振兴示范县建设。

# 2 全域统筹 优化国土空间格局

- 2.1 严守三条控制线
- 2.2 优化国土空间格局
- 2.3 明确国土空间规划分区



## 2.1 严守三条控制线

### 优先划定耕地和永久基本农田

从严管控非农建设占用永久基本农田，永久基本农田一经划定，任何单位和个人不得擅自占用或者擅自改变用途。



### 科学划定生态保护红线

生态保护红线内，自然保护地核心保护区原则上禁止人为活动，法律法规另有规定的，从其规定；自然保护地核心保护区外仅允许对生态功能不造成破坏的有限人为活动。



### 合理划定城镇开发边界

推动建设用地集约节约，优化用地布局，提高用地效率；在城镇开发边界内的建设，实行“详细规划+规划许可”的管理方式。



## 2.2 优化国土空间格局

**一体：**

鹿泉组团城区

**两翼：**

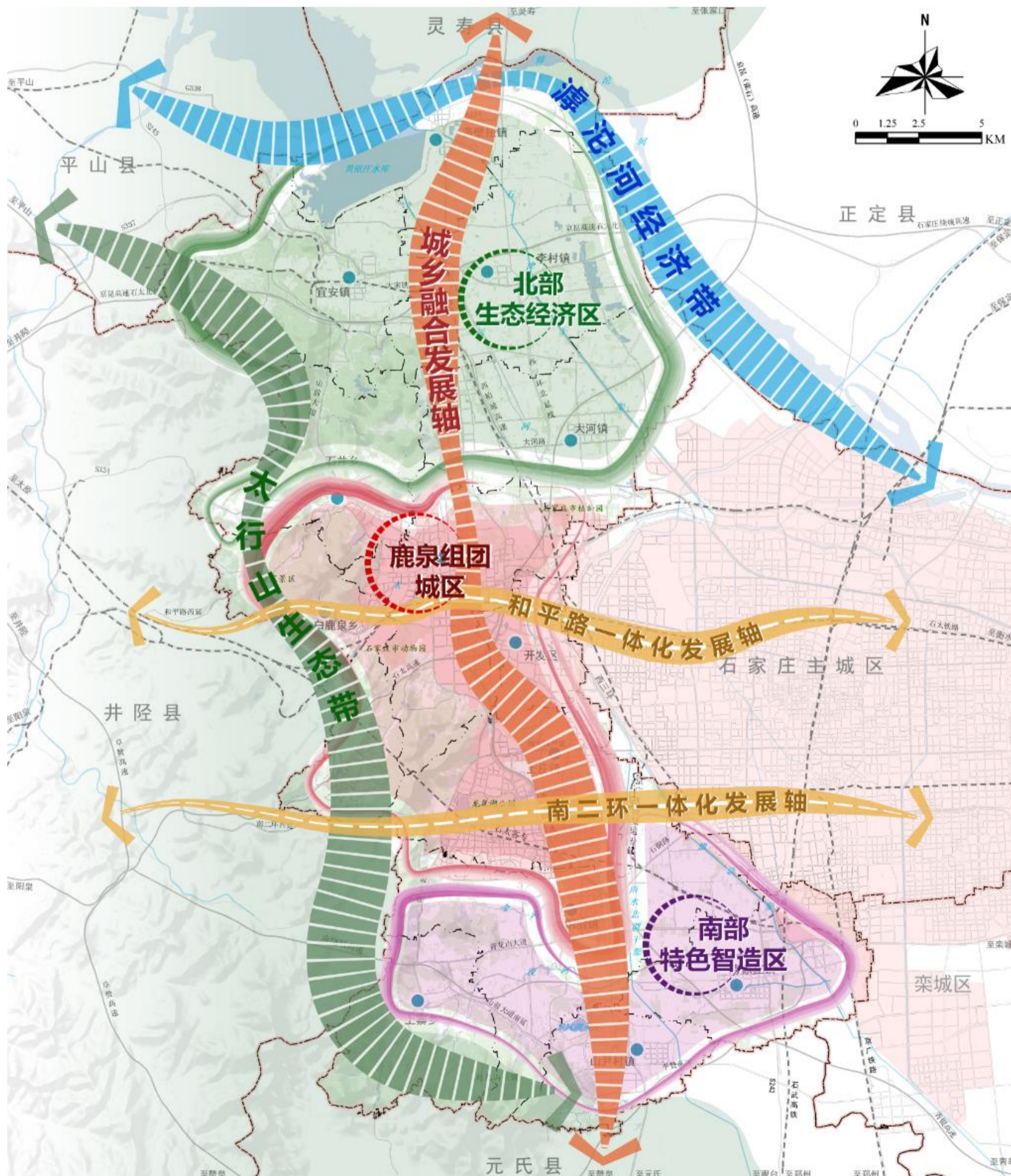
北部生态经济区  
南部特色智造区

**两带：**

太行山生态带  
滹沱河经济带

**三轴：**

G234城乡融合发展轴  
和平路一体化发展轴  
南二环一体化发展轴



国土空间总体格局规划图

## 2.3 明确国土空间规划分区



生态保护区

在生态空间范围内，具有特殊重要生态功能、必须强制性严格保护的区域。



生态控制区

生态保护红线外，需要予以保留原貌、强化生态保育和生态建设、限制开发建设的自然区域。



农田保护区

永久基本农田相对集中需严格保护的区域。



城镇发展区

城镇开发边界围合的范围，是城镇集中开发建设并可满足城镇生产、生活需要的区域。



乡村发展区

永久基本农田保护区外，为满足农林牧渔等农业发展及农民集中生活和生产配套为主的区域。



矿产能源发展区

为适应国家能源安全与矿业发展的重要陆域采矿区、战略性矿产储量区等区域。

# 3 生态优先 推动要素保护利用

- 3.1 保障农业发展空间
- 3.2 推进国土综合整治
- 3.3 筑牢生态安全格局
- 3.4 开展生态保护修复
- 3.5 强化资源保护利用



# 3.1 保障农业发展空间

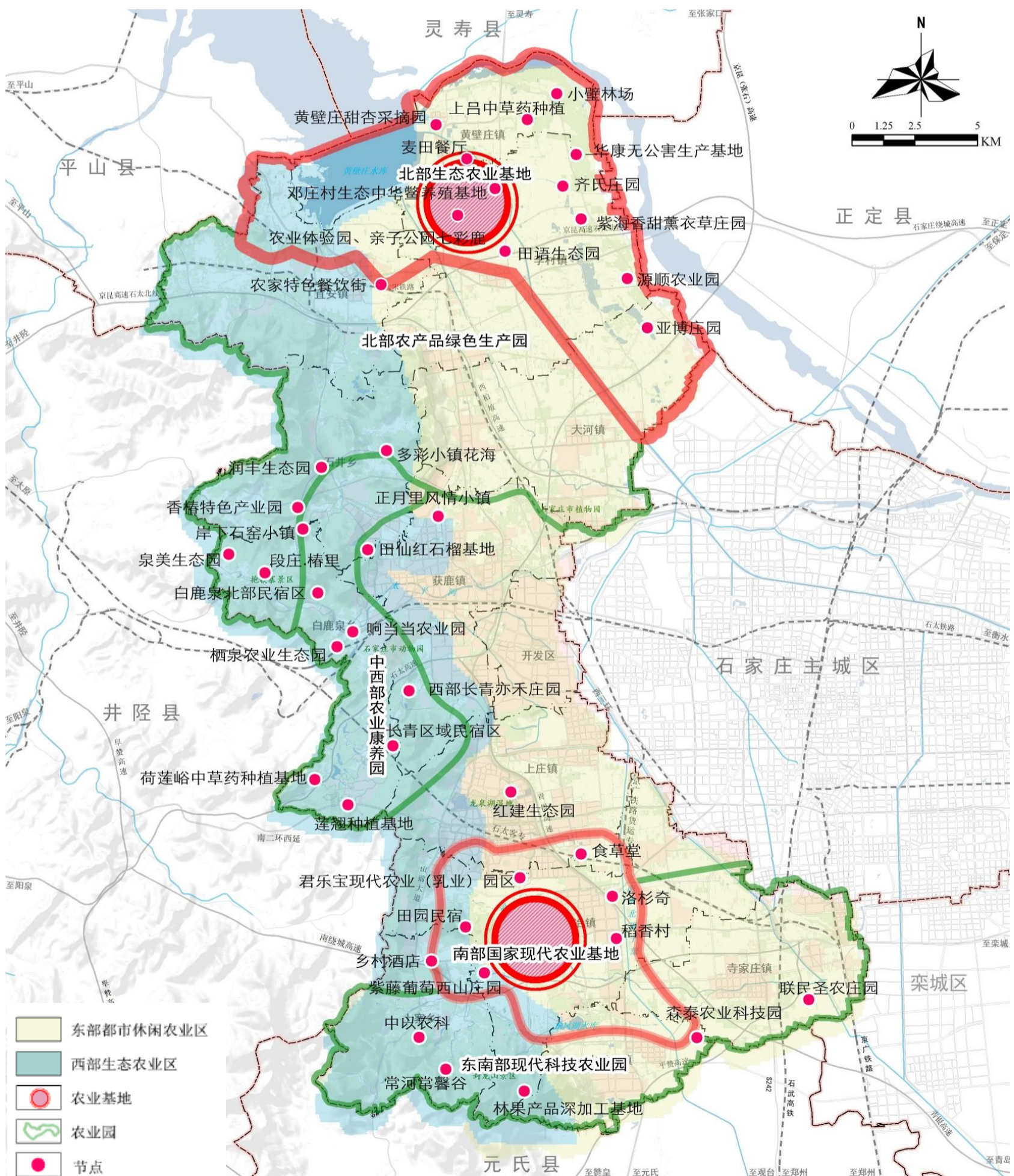
## 构建“两区两基地、三园多节点”农业空间格局

**两区：**西部生态农业区、东部都市休闲农业区

**两基地：**南部国家现代农业基地、北部生态农业基地

**三园：**北部绿色农产品生产园、中西部农业康养园、东南部现代科技农业园

**多节点：**多个特色农业示范节点



农业空间布局规划图

## 3.1 保障农业发展空间

### 严守耕地红线，保障粮食安全

坚决落实最严格的耕地保护制度，坚决遏制耕地“非农化”、防止永久基本农田“非粮化”，保障粮食安全。确保完成上级下达的耕地保有量和永久基本农田保护任务。

### 坚持最严格的耕地保护制度， 规范占补、进出平衡

严格落实耕地占补平衡制度，执行建设占用耕地“占一补一”；严格落实耕地“进出平衡”制度，确保耕地实现动态稳定平衡。

### 统筹耕地质量和生态建设

提升农田基础设施建设水平，加快中低产田改造，大力发展节水农业，建成“田成方、林成网、沟相通、路相连、渠系配套、设施齐全、旱能浇、涝能排”的高产生态良田，改善农田生态，培育健康土壤，提高耕地综合生产能力，守住耕地数量和质量红线。





## 3.2 推进国土综合整治

### 高标准农田 建设

通过实施土地平整、灌溉与排水、田间道路、农田防护与生态环境保护等工程，对农田水利基础设施进行提升和改造，提高耕地质量。

### 农用地整治

以耕地集聚规模化为重点，主要对废弃园地、坑塘水面以及少量低效利用的沟渠、田坎等进行整治，推动耕地连片化发展。

### 农村建设 用地整治

通过腾退、盘活农村低效闲置建设用地，优化村庄建设用地结构与布局，满足农村新产业新业态融合发展用地需求，推动农村一二三产业融合发展，促进产业振兴，增强乡村自我造血功能。

### 宜耕未利用 地开发

推进耕地后备资源开发，有效增加耕地面积，提升耕地质量，落实耕地保护目标和补充耕地目标。

### 3.3 筑牢生态安全格局

构建“两带四区、一网络多节点”生态空间格局，强化封龙山风景名胜区自然保护地保护

两带：

西部太行山生态带  
北部滹沱河生态带

一网络：

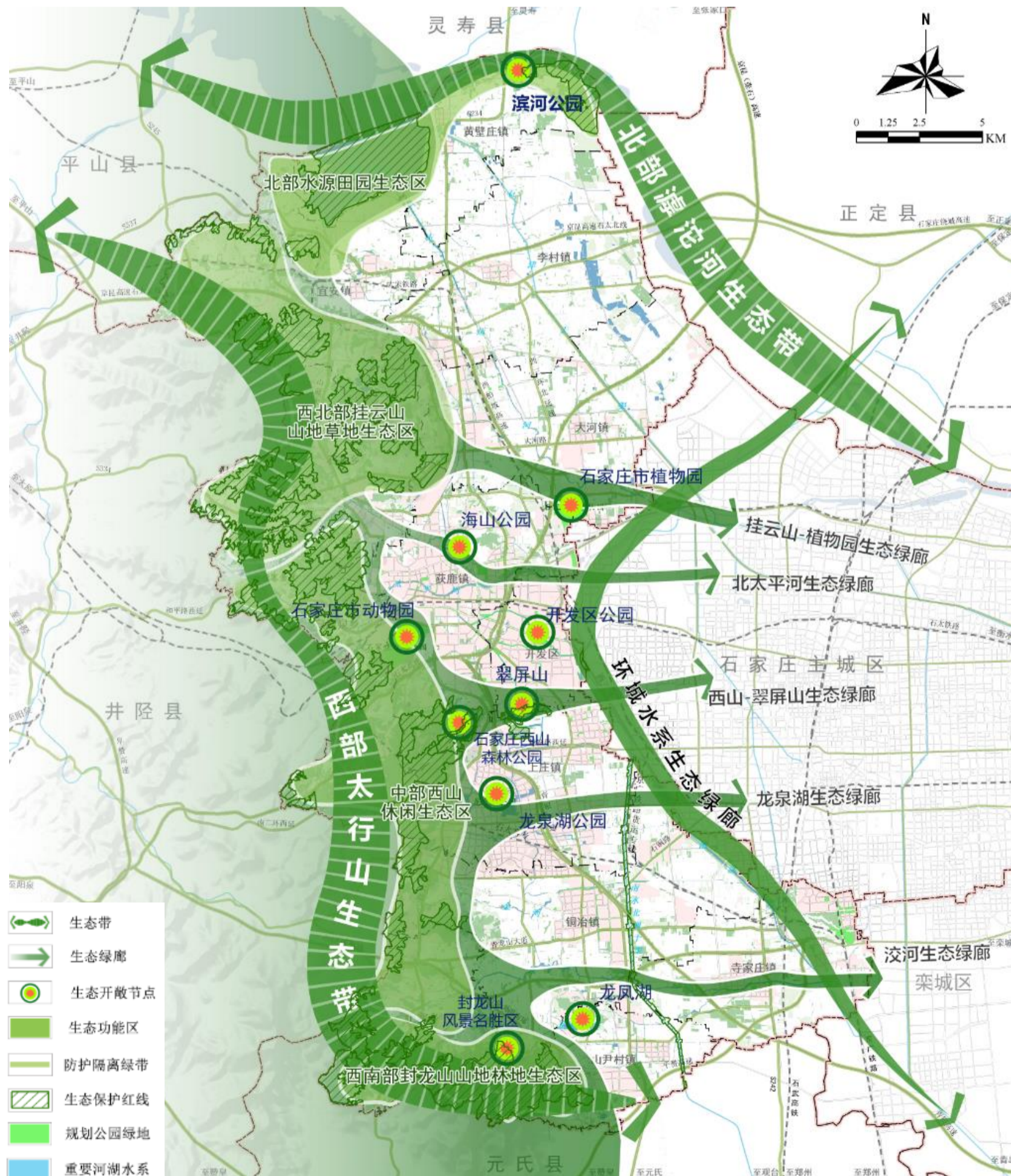
全域蓝绿网络

多节点：

多个生态开敞节点

四区：

北部水源田园生态区  
西北部挂云山山地草地生态区  
中部西山休闲生态区  
西南部封龙山山地林地生态区



生态空间布局规划图

## 3.4 开展生态保护修复

以水源保护区、西部生态屏障为重点，推进“山水林田湖草”系统修复。



### 水源保护区修复

全力推进黄壁庄水库水源保护、南水北调水源保护，改善水环境质量。



### 河流水域生态修复

采取自然恢复为主，保育保护相结合的策略，统筹实施水系连通、河道清障、岸坡整治、水源涵养和水土保持。



### 历史遗留矿山生态修复

对废弃矿山进行治理、修复、绿化、复垦，积极开展植树复绿和水土流失综合整治。



### 森林生态修复

推进国土造林绿化，加大森林抚育、退化林修复力度，优化林分结构和功能，提高西部山区、封龙山等区域森林生态系统质量和碳汇功能。



### 加强生态廊道建设

构建河流、主要交通道路生态廊道。深入实施生态廊道建设工程，营造多树种、多层次、多色彩、高品位的生态廊道。

## 3.5 强化资源保护利用



### 水资源

实施最严格的水资源管理制度，控制用水总量，提高水资源利用效率，加强饮用水水源地保护。



### 林地

合理确定造林绿化空间，调整林地结构，健全用途管制，增强林业碳汇功能。



### 草地

开展区域草地生态保护修复，提高草地的水土保持、涵养水源、固碳释氧等生态服务功能。



### 生物多样性

完善生物多样性保护网络，强化生物栖息地保护。



### 矿产

科学合理调整矿区开采范围，有序腾退各类低效矿区，维护现有矿产资源开发格局。



### 碳汇

落实碳达峰碳中和要求，全面迈入绿色低碳发展轨道，实现碳排放达峰后稳中有降。

# 4 凝聚动力 推进全域城乡融合

- 4.1 构建协调有序的城镇体系
- 4.2 优化产业发展空间布局
- 4.3 完善公共服务设施
- 4.4 统筹推进乡村振兴



# 4.1 构建协调有序的城镇体系

1个组团城区

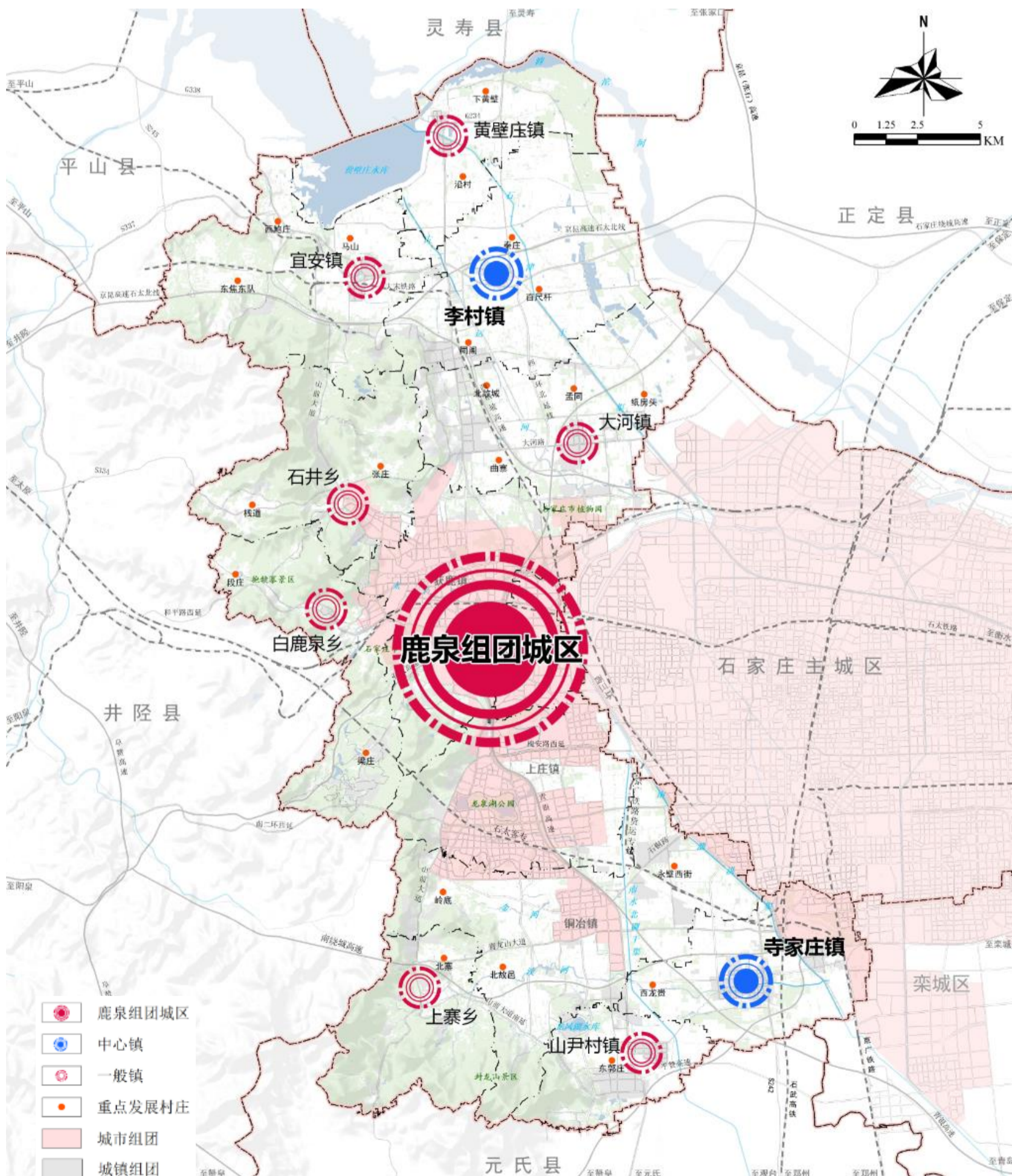
获鹿镇、开发区、上庄镇、铜冶镇

2个中心镇

李村镇、寺家庄镇

7个一般镇

黄壁庄镇、宜安镇、大河镇、山尹村镇、石井乡、白鹿泉乡、上寨乡



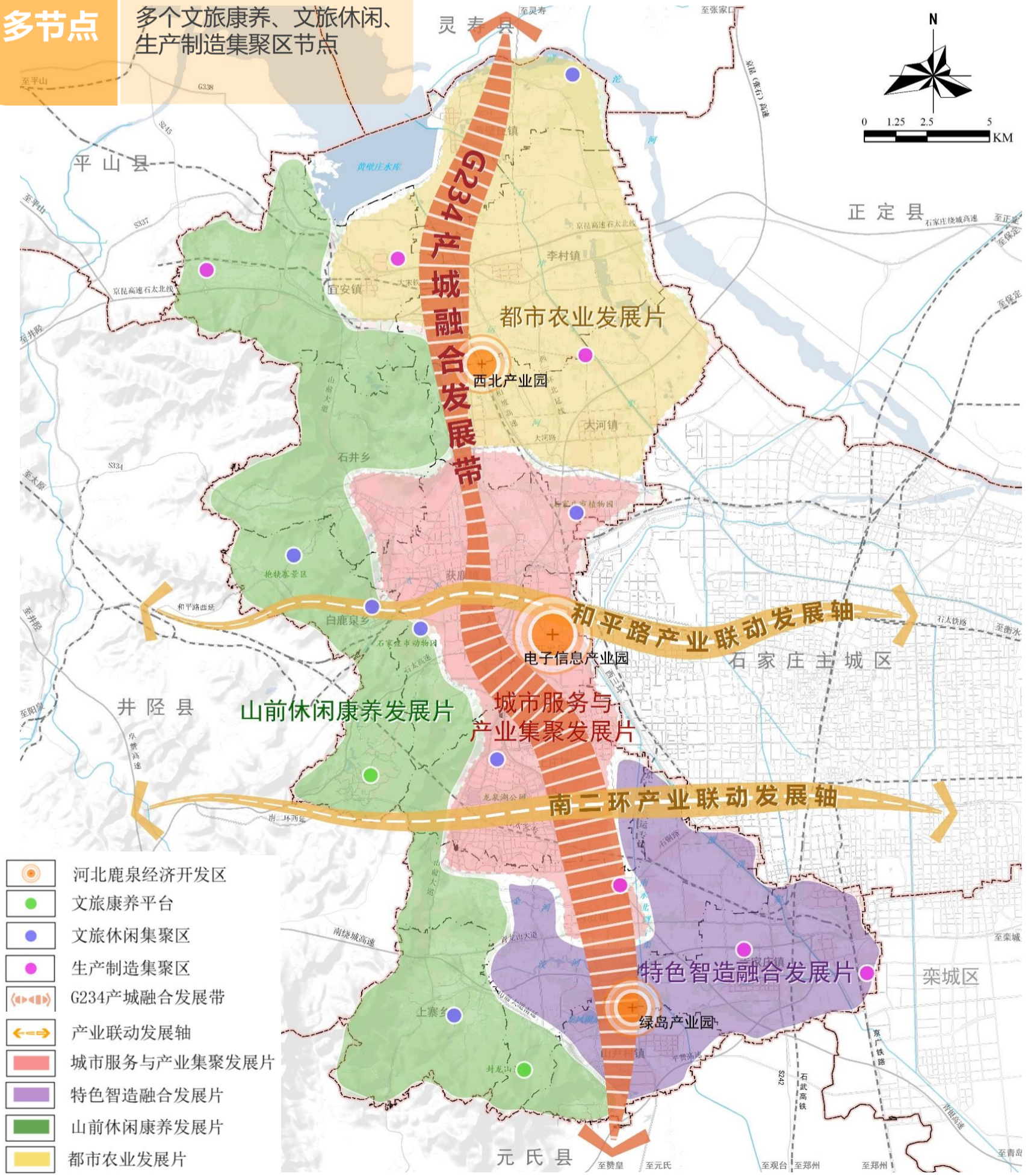
城镇体系规划图

## 4.2 优化产业发展空间布局

### 产业发展空间布局：一带双轴、一区四片多节点

<b>一带</b>	G234产城融合发展带	<b>双轴</b>	和平路产业联动发展轴 南二环产业联动发展轴
<b>一区</b>	河北鹿泉经济开发区 (电子信息产业园+西北产业园 +绿岛产业园)	<b>四片</b>	中部城市服务与产业集聚发展片 南部特色智造融合发展片 西部山前休闲康养发展片 北部都市农业发展片

**多节点** 多个文旅康养、文旅休闲、生产制造集聚区节点



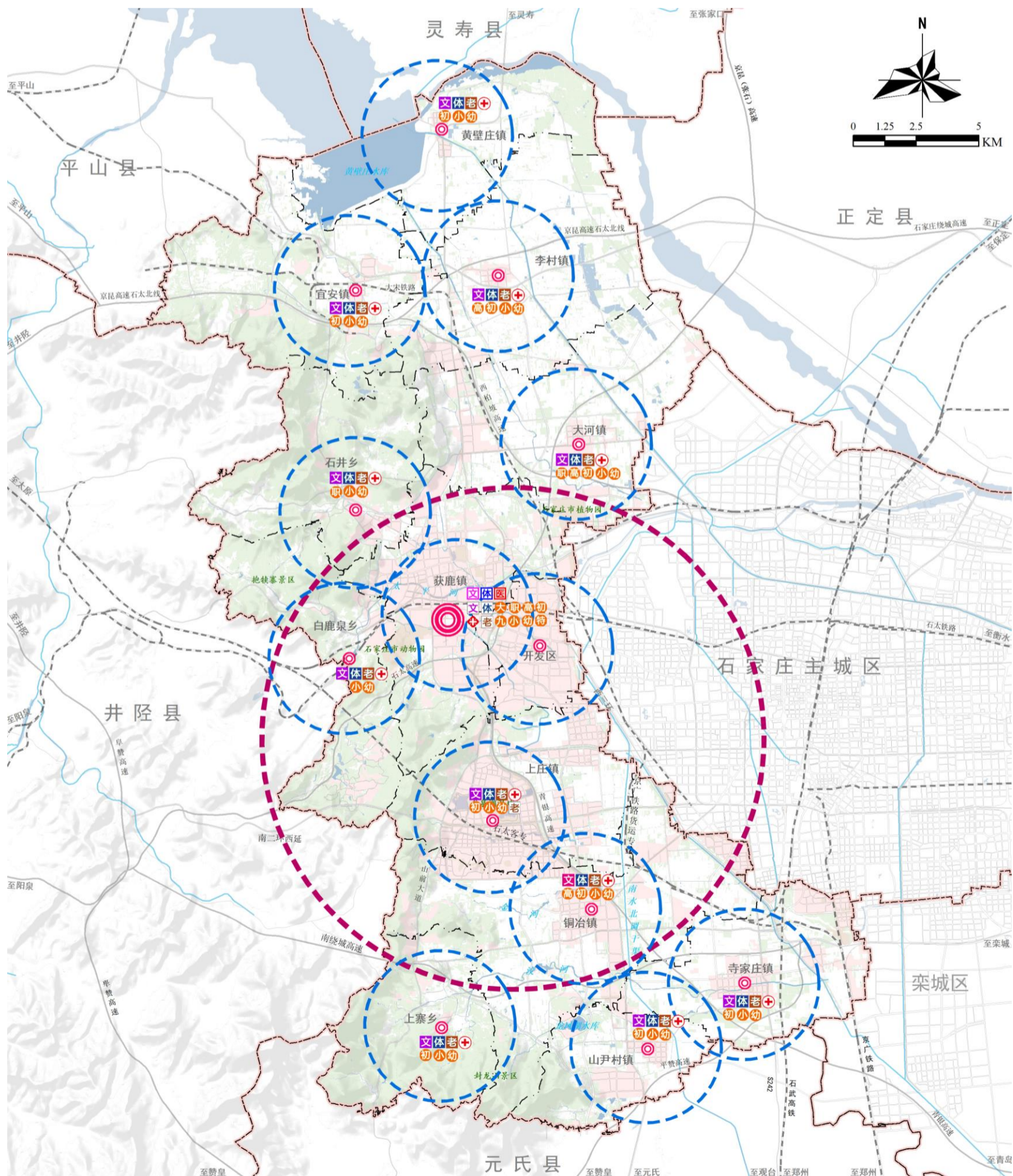
- 河北鹿泉经济开发区
- 文旅康养平台
- 文旅休闲集聚区
- 生产制造集聚区
- G234产城融合发展带
- 产业联动发展轴
- 城市服务与产业集聚发展片
- 特色智造融合发展片
- 山前休闲康养发展片
- 都市农业发展片

产业发展空间布局规划图

## 4.3 完善公共服务设施

按照“**区级-镇级-社区级/村级**”三级构建生活圈，配置城乡公共服务设施，增强均衡性和可达性。

以步行距离构建“**15分钟—10分钟—5分钟**”三级社区生活圈，以服务人口为核心，建设一站式社区服务中心。



城乡生活圈和公共服务设施规划图



## 4.4 统筹推进乡村振兴

### 分类引导乡村建设

全区村庄分为城郊融合类、集聚提升类、特色保护类、搬迁撤并类、保留改善类5类。

### 支撑乡村产业振兴

统筹安排乡村振兴产业用地空间，重点保障乡村产业发展用地，重点打造高端乳品特色优势产业集群和特色优质农产品生产基地。

### 推进乡村振兴试点示范

实施乡村建设提升行动，全域建成省级标准美丽乡村，推动白鹿泉乡争创省级乡村振兴示范区。

城郊融合类

城乡产业  
融合发展

集聚提升类

宜居宜  
业建设

保留改善类

人居环  
境整治

特色保护类

提升空  
间品质

搬迁撤并类

限制新  
建扩建

# 5 产城融合 建设山水花园城区

- 5.1 优化城市空间布局
- 5.2 塑造蓝绿开敞空间
- 5.3 完善城市交通网络



# 5.1 优化城市空间布局

两轴

和平路城市功能联动发展轴  
南二环产业联动发展轴

两带

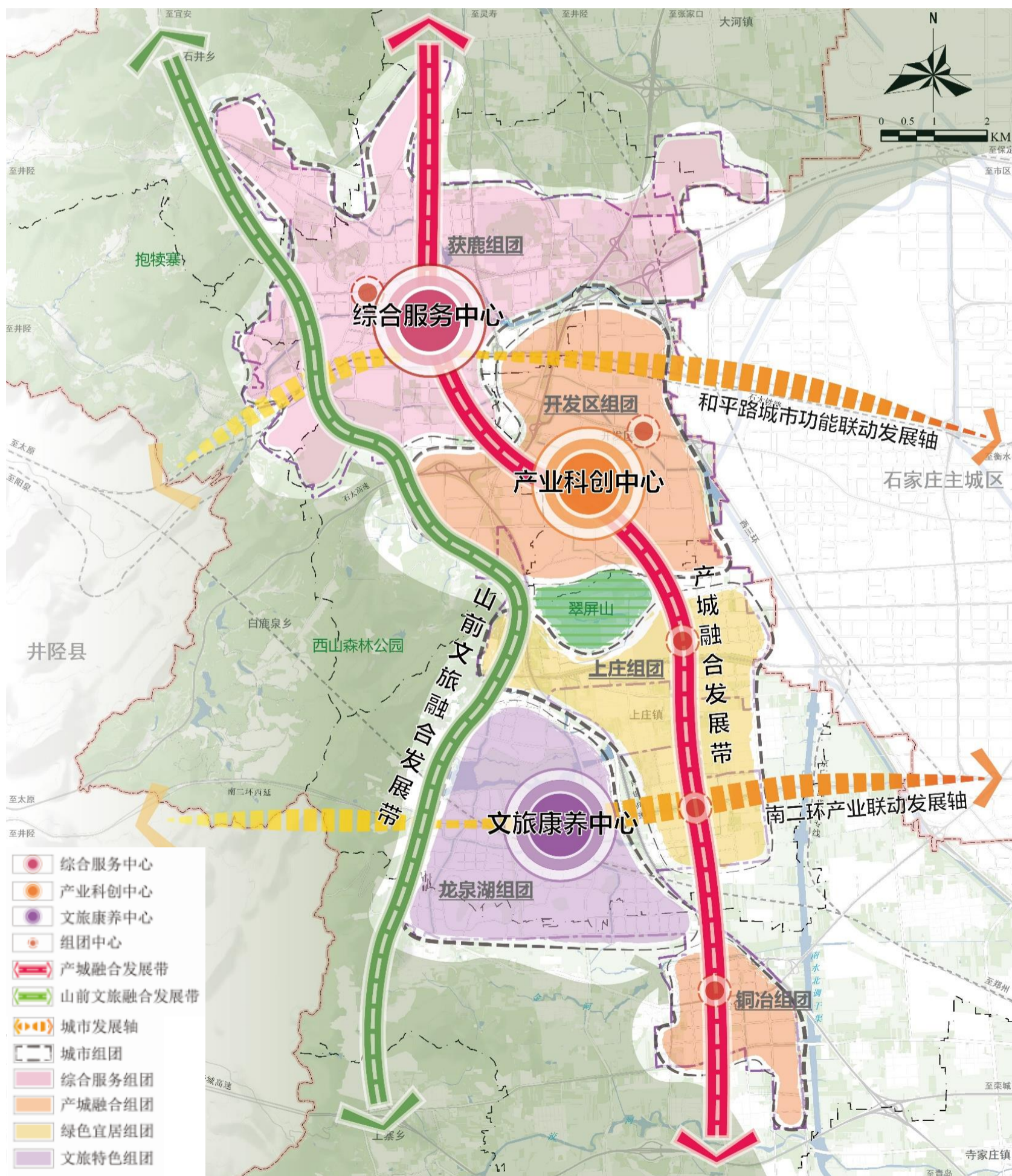
山前文旅融合发展带  
产城融合发展带

三心

综合服务中心、产业科创中心和文旅康养中心

五组团

获鹿组团、开发区组团、上庄组团、龙泉湖组团和铜冶组团



城市空间布局规划图

## 5.2 塑造蓝绿开敞空间

### 构建蓝绿开敞空间

规划构建“六水融城、青山映城、绿道链珠”的蓝绿开敞空间布局。

### 完善城市公园体系建设

按照“市级专类公园—区级综合公园—社区公园—游园”分级分类完善公园体系建设。



## 5.3 完善城市交通网络

### 道路系统

规划形成“五横一纵”城市快速路、“七横六纵”Ⅰ级主干路、“八横七纵”Ⅱ/Ⅲ级主干路和次干路、支路网相结合的城市道路网络。

### 公共交通

构建以轨道交通为骨架、常规公交为基础、出租车为补充的多层次公共交通体系，优化公共交通场站布局，实现公共交通服务均等化。

### 慢行交通

构建以步行为主、自行车为辅安全便捷的慢行交通系统，由日常慢行网和休闲慢行网构成中心城区的一体化慢行网络，营造中心城区人性化高品质慢行空间。



# 6 高效韧性 建立基础设施体系

- 6.1 构建高效畅达交通体系
- 6.2 完善市政基础设施体系
- 6.3 建立安全韧性防灾体系



## 6.1 构建高效畅达交通体系

### 铁路及场站

保留现状石太客运专线、京广客运专线、石太铁路、大宋铁路、京广铁路、京广铁路货运专线及附属设施。



### 市域(郊)铁路

规划新建市郊铁路S1号线(S1-1号线)和S5号线,新建铜冶车辆段。

### 轨道交通体系

规划新建地铁1号线、3号线、7号线和8号线,新建3处停车场。



### 公路网体系

保留现状“三横四纵”的高速公路网络,规划实施石太高速改扩建工程;形成“十七横十七纵”的干线公路网。

## 6.2 完善市政基础设施体系



### 给水

完善以南水北调水为主水源的一体化城乡供水体系，强化设施、管网建设，保障供水安全。



### 排水

构建全覆盖、全收集、全处理、全达标的污水系统，推进污泥资源化利用以及污水再生利用。



### 电力

落实上位电源安排，保障全区发展需求；提升供电安全保障，补足局部布点缺口；改善网架结构，缓解电网重载现象。



### 燃气

优化全区燃气高压管道布局，建设安全可靠、布局合理、覆盖面广的燃气基础设施。



### 供热

因地制宜建设集中供热系统，提高清洁能源和可再生能源供热比例。



### 通信

完善公共通信网络体系，加速实现5G网络全覆盖，促进信息基础设施互联互通、资源共享。



### 环卫

城乡生活垃圾分类实现全覆盖，建设全链条垃圾分类收运处理体系，提升垃圾资源化利用水平。



## 6.3 建立安全韧性防灾体系



### 抗震

按地震基本烈度Ⅶ度设防，重要设施提高一度设防。结合公共空间，构建多层次避震疏散场地体系，结合主干路网，构建疏散通道。



### 消防

完善消防基础设施建设，满足5分钟响应要求，建立高效消防指挥系统、形成完备的消防体系。



### 防洪

中心城区按50年一遇标准设防，其余乡镇镇区按20年一遇设防，村庄按10年一遇设防。



### 人防

构建以指挥工程为核心、人员掩蔽工程为主体、医疗救护工程和防空专业工程配套的人防工程体系。



### 其他

完善地质灾害防治管理体制，建立地质灾害预报、抢险救灾系统，健全应对突发公共事件的预警机制和应急救防体系。

# 7 保障实施 完善规划传导管控

- 7.1 规划编制与传导
- 7.2 完善相关实施机制



# 7.1 规划编制与传导

## 总体规划

## 详细规划

## 专项规划



### 乡镇级 规划 传导

通过功能定位、分区传导、指标传导、底线管控、名录管理等方式，强化乡镇级国土空间规划的管控传导。

### 专项 规划 衔接

以国土空间总体规划为依据，编制各类专项规划，对空间开发保护利用做出专项安排。

### 详细 规划 传导

在城镇开发边界内编制详细规划，在城镇开发边界外编制村庄规划。



## 7.2 完善相关实施机制

### 强化规划传导

强化区级总规的战略承接与实施传导。严格落实市级总规的战略引导、刚性管控及系统指引，逐级落实核心指标与各类控制线，并细化传导至乡镇级国土空间总体规划、详细规划。区级总规中涉及的约束性指标、重要控制线、公共服务设施配置标准等作为规划强制性内容。

### 建设信息平台

落实国土空间规划“一张图”实施监督机制，形成覆盖全域、动态更新、权威统一的国土空间规划“一张图”，纳入省、市“一张图”。

### 严格用途管制

按照上位政策制度要求，对全域国土空间分区分类实施用途管制。对自然保护地、重要水源地、文物等实行特殊保护制度。健全完善用途管制全周期监测、全过程监管机制，对用途管制实施情况实行监督考核。

### 定期评估调整

按照“一年一体检、定期评估”要求，定期开展国土空间规划城市体检评估以及规划实施情况评估。



# 热忱期待社会各界朋友建言献策 共绘鹿泉区高质量发展新蓝图

《规划》公开征求意见时间为2023年6月1日—6月30日，为期30天。社会各界可通过邮寄或发送电子邮件方式提出意见建议。

邮寄地址:石家庄市自然资源和规划局鹿泉分局509-1室。

电子邮箱:gh82012523@163.com。

(邮件标题或信封封面请注明“鹿泉区国土空间总体规划意见建议”)。

本规划所有数据和内容以最终批复文件为准，图片如涉及版权问题，请与石家庄市自然资源和规划局鹿泉分局联系。

联系人:田强,电话:82012523

LUOQUAN

